



SEA S.r.l.
DIREZIONE E STABILIMENTO:
Zona industriale 64020 S.ATTO Teramo - (ITALY)
Tel. 0861 588341 r.a. Fax 0861 588344



<http://www.seateam.com>

e-mail: seacom@seateam.com (Uff. Comm.le)

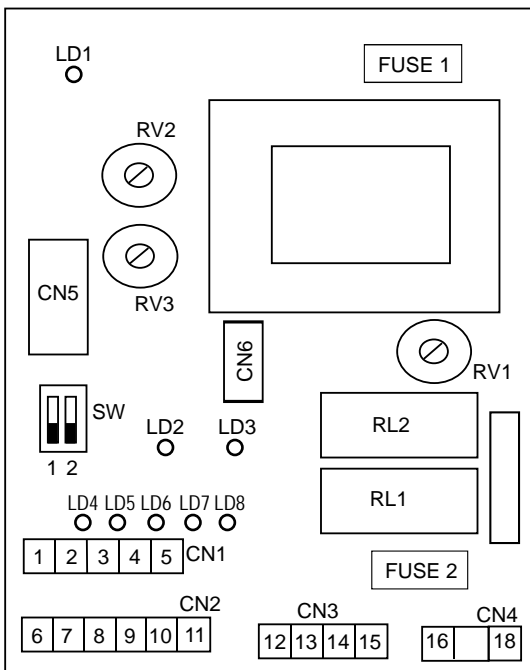
seatec@seateam.com (Uff. Tecnico)



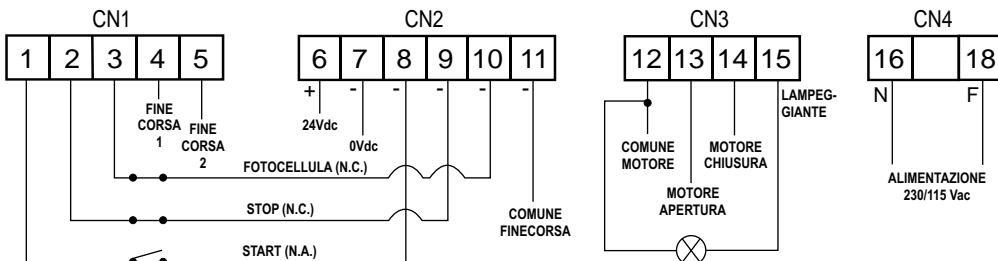
Italiano

APPARECCHIATURA ELETTRONICA PER TAURUS / TORG

(cod. 23001145 per 230Vac) (cod. 23001153 per 110Vac)



FUSE 1	Fusibile 24Vdc (2A)	CN4	Connettore alimentazione 230/110Vac
FUSE 2	Fusibile 230Vac / 110Vac (4A) / (10A)	CN5	Connettore ricevitore radio
RV1	Regolazione coppia motore	CN6	Connettore Encoder
RV2	Regolazione tempo di pausa (2 sec. - 2 min.)	LD1	Led alimentazione scheda
RV3	Regolazione freno	LD2	Led apertura
SW.1	Attivazione chiusura automatica	LD3	Led chiusura
SW.2	Attivazione Encoder	LD4	Led Start
RL1	Relè direzione motore	LD5	Led Stop
RL2	Relè attivazione motore	LD6	Led fotocellula
CN1	Connettore per bassa tensione	LD7	Led finecorsa 1
CN2	Connettore per bassa tensione	LD8	Led finecorsa 2
CN3	Connettore motore - lampeggiatore		





Note:

1. Con SW.1 ON si attiva la chiusura automatica. Il tempo di pausa è determinato da RV2.
2. Con SW.2 ON si attiva la sicurezza antischiacciamento (solo con encoder installato sul motoriduttore).
3. Trimmer in senso orario = minimo.
4. Trimmer in senso antiorario = massimo.

Attenzione: Regolare la forza di trazione del cancello con il trimmer RV1: tanto più è pesante il cancello, tanto più deve essere ruotato in senso antiorario. Una non perfetta regolazione della forza in funzione del peso del cancello, può provocare pericolo di schiacciamento per regolazione eccessiva (in senso antiorario) oppure difficoltà di movimento del cancello per regolazione troppo bassa (in senso orario).

Nota: Se non vengono utilizzati stop e fotocellule, ponticellare i relativi morsetti 2 con 9 e 3 con 10.

AVVERTENZE

L'installazione elettrica e la scelta della logica di funzionamento devono essere in accordo con le normative vigenti. Prevedere in ogni caso un interruttore differenziale da 16A e soglia 0,030A. Tenere separati i cavi di potenza (motori, alimentazioni) da quelli di comando (pulsanti, fotocellule, radio ecc.). Per evitare interferenze è preferibile prevedere ed utilizzare due guaine separate.

RICAMBI

Le richieste per parti di ricambio devono pervenire presso:

SEA s.r.l. - Zona Ind.le, 64020 S.ATTO - Teramo - Italia

DESTINAZIONE D'USO

L'apparato elettronico 23001145/53 è stato progettato per essere utilizzato esclusivamente come apparato di gestione per l'automazione di cancelli scorrevoli.

SICUREZZA E COMPATIBILITÀ AMBIENTALE

Si raccomanda di non disperdere nell'ambiente i materiali di imballaggio del prodotto e/o circuiti.

IMMAGAZZINAMENTO

TEMPERATURE DI STOCCAGGIO			
T _{min}	T _{Max}	Umidità _{min}	Umidità _{Max}
- 40°C	+ 85°C	5% <i>non condensante</i>	90% <i>non condensante</i>

La movimentazione del prodotto deve essere seguita con mezzi idonei.

MESSA FUORI SERVIZIO E MANUTENZIONE

La disinstallazione e/o messa fuori servizio e/o manutenzione dell'apparato elettronico 23001145/53 deve essere eseguita solo ed esclusivamente da personale autorizzato ed esperto.

LIMITI DI GARANZIA

La garanzia del modulo dell'apparato elettronico 23001145/53 è di 24 mesi dalla data stampata sul prodotto. Quest'ultimo sarà riconosciuto in garanzia se non presenta danneggiamenti dovuti ad un uso improprio o a qualsiasi modifica o manomissione. La garanzia è valida solo per l'acquirente originale.

N.B. IL COSTRUTTORE NON PUÒ CONSIDERARSI RESPONSABILE PER EVENTUALI DANNI CAUSATI DA USI IMPROPRI, ERRONEI ED IRRAGIONEVOLI.

La SEA si riserva il diritto di apportare le modifiche o variazioni che ritenesse opportune ai propri prodotti e/o al presente manuale senza alcun obbligo di preavviso.



SEA S.r.l.
DIREZIONE E STABILIMENTO:
Zona industriale 64020 S.ATTO Teramo - (ITALY)
Tel. 0861 588341 r.a. Fax 0861 588344



<http://www.seateam.com>

e-mail: seacom@seateam.com (Uff. Comm.le)

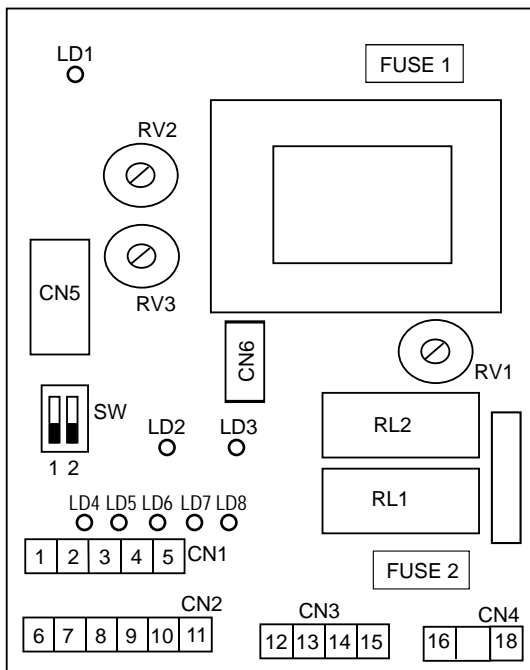
seatec@seateam.com (Uff. Tecnico)



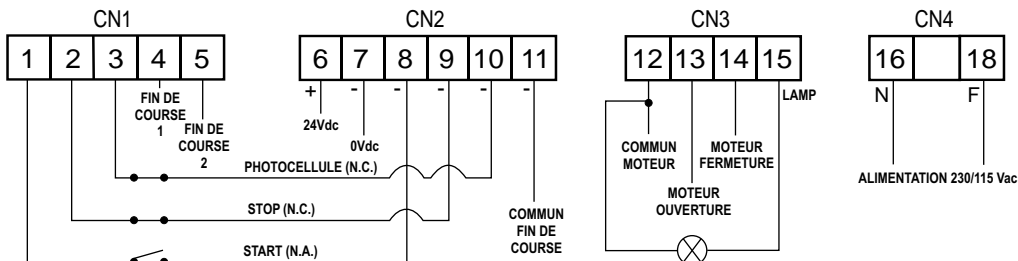
||| Français |||

APPAREILLAGE ÉLECTRONIQUE POUR TAURUS / TORG

(cod. 23001145 pour 230Vac) (cod. 23001153 pour 110Vac)



FUSE 1	Fusible 24Vdc (2 A)	CN4	Connecteur alimentation 230/110Vac
FUSE 2	Fusible 230Vac / 110Vac (4A) / (10A)	CN5	Connecteur récepteur radio
RV1	Réglage couple moteur	CN6	Connecteur Encoder
RV2	Réglage temps de pause (2 sec. – 2 min.)	LD1	Led alimentation fiche
RV3	Réglage frein	LD2	Led ouverture
SW.1	Activation fermeture automatique	LD3	Led fermeture
SW.2	Activation Encoder	LD4	Led Start
RL1	Relais direction moteur	LD5	Led Stop
RL2	Relais activation moteur	LD6	Led photocellule
CN1	Connecteur pour la basse tension	LD7	Led fin de course 1
CN2	Connecteur pour la basse tension	LD8	Led fin de course 2
CN3	Connecteur moteur - lampe clignotante		





SEA S.r.l.
DIREZIONE E STABILIMENTO:
Zona industriale 64020 S.ATTO Teramo - (ITALY)
Tel. 0861 588341 r.a. Fax 0861 588344



<http://www.seateam.com>
e-mail: seacom@seateam.com (Uff. Comm.le)
seatec@seateam.com (Uff. Tecnico)



1. Avec SW.1=ON on activ la fermeture automatique. Le temps de pause se détermine par le RV2.
2. Avec SW.2=ON on active la sécurité anti-écrasement (seulement avec encoder installé sur le moteur).
3. Trimmer en sens d' augmentation du temps = minime
4. Trimmer en sens de diminution du temps = maximum.

Attention: Régler la force de traction du portail avec Trimmer RV1: Plus le portail est lourd plus le trimmer doit être tourné dans le sens anti-horaire.

Si le réglage de la force n'est pas parfait en fonction du poids du portail, il provoque un péril d'écrasement en cas de réglage excessif dans le sens anti-horaire ou difficultés de mouvement du portail en cas de réglage trop bas dans le sens horaire.

Nota: Si le Stop et les photocellules ne sont pas connectés, ponter les bornes correspondantes 2 avec 9 et 3 avec 10.

AVERTISSEMENT

L'installation électrique et le choix de la logique de fonctionnement doivent tenir compte des normes en vigueur. Prévoir dans tous les cas un interrupteur différentiel de 16A, avec seuil de sensibilité de 0,030A. Les câbles de puissance (moteur, alimentation) doivent être séparés des câbles de commande (poussoir, photocellule, radio ecc.). Afin d'éviter les interférences, il est nécessaire de prévoir des gaines séparées.

PIECES DE RECHANGE

Les demandes de pièces de rechange sont à adresser à:

SEA s.r.l. Zona Ind.le, 64020 S.ATTO Teramo Italia

UTILISATION

L'apparat électronique 23001145 / 23001153 a été projeté pour être utilisé comme appareil de gestion exclusivement pour l'automation de portail coulissantes.

SECURITE ET COMPATIBILITE DE L'ENVIRONNEMENT

Ne pas disperser dans l'environnement les matériaux de l'emballage du produit et/ou des circuits.

CONFORMITE

L'armoire de commande **23001145 / 23001153** est conforme aux normes suivantes:

- 89/336/CEE Directive sur la compatibilité électromagnétique

- 73/23/CEE Directive sur la basse tension

STOCKAGE

TEMPERATURES DE STOCKAGE			
T _{min}	T _{Max}	Humidité _{min}	Humidité _{Max}
- 40°C	+ 85°C	5% sans condensation	90% sans condensation

Le produit doit être mouvementé au moyens appropriés.

MISE HORS SERVICE

La désinstallation et/ou la mise hors service et/ou maintenance de l'armoire de commande 23001145 / 23001153 doit être réalisée seulement et exclusivement par personnel autorisé et expert.

LIMITES DE LA GARANTIE

L'armoire de commande 23001145 / 23001153 est garanti pendant une période de 24 mois à compter de la date imprimée sur le produit. La garantie du module sera reconnue si le produit ne présente pas des dommages dus à l'évidence d'un usage incorrect ou à une quelconque modification ou altération effectuée par le client. La garantie n'est valable que pour l'acquéreur original.

N.B. LE CONSTRUCTEUR N'EST PAS RESPONSABLE DE DOMMAGES EVENTUELS A LA SUITE D'UNE UTILISATION IMPROPRE, ERRONNEE OU IRRASONABLE.

SEA se réserve le droit de faire des modifications ou des variations s'elle retient opportun pour ses produits et/ou pour le présent manuel sans aucune obligation de préavis



SEA S.r.l.
DIREZIONE E STABILIMENTO:
Zona industriale 64020 S.ATTO Teramo - (ITALY)
Tel. 0861 588341 r.a. Fax 0861 588344



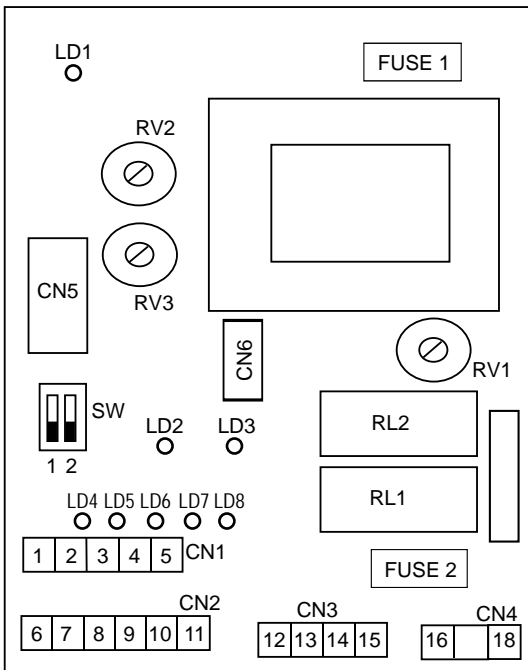
<http://www.seateam.com>
e-mail: seacom@seateam.com (Uff. Comm.le)
seatec@seateam.com (Uff. Tecnico)



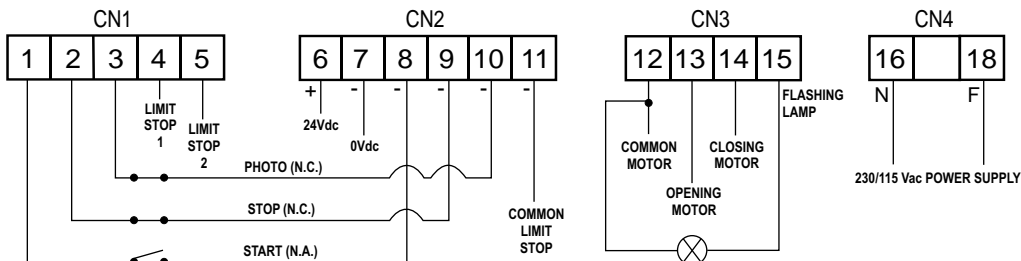
English

ELECTRONIC CONTROL UNIT FOR TAURUS / TORG

(cod. 23001145 for 230Vac) (cod. 23001153 for 115Vac)



FUSE 1	24Vdc Fuse (2A)	CN4	230/115Vac Power Supply Connector
FUSE 2	230Vac / 115Vac Fuse (4A) / (10A)	CN5	Radio receiver connector
RV1	Regulation motor torque	CN6	Encoder connector
RV2	Time of pause regulation (2 secs. – 2 min.)	LD1	Board supply led
RV3	Brake regulation	LD2	Opening led
SW.1	Automatic closing Starting Up	LD3	Closing led
SW.2	Encoder Activation	LD4	Start led
RL1	Relay motor direction	LD5	Stop led
RL2	Relay motor activation	LD6	Photocell led
CN1	Low Tension Connector	LD7	Limit switch 1 led
CN2	Low Tension Connector	LD8	Limit switch 2 led
CN3	Motor- flashing light Connector		





SEA S.r.l.
DIREZIONE E STABILIMENTO:
Zona industriale 64020 S.ATTO Teramo - (ITALY)
Tel. 0861 588341 r.a. Fax 0861 588344



<http://www.seateam.com>
e-mail: seacom@seateam.com (Uff. Comm.le)
seatec@seateam.com (Uff. Tecnico)



Note:

1. The automatic closing operates with SW.1 ON. The time of pause is determined by the RV2.
2. The anti-crushing security operates with SW.2 ON (only with the encoder installed on the motor reducer).
3. Trimmer clockwise = minimum
4. Trimmer anticlockwise = maximum.

Attention: Adjust the force of traction of the gate with the screwdriver on Trimmer RV1: the more the gate weighs, the more it must be turned into an anti-clockwise direction. A wrong adjustment of the force in relation to the gate weight can cause crushing danger (because of excessive adjustment in anti-clockwise direction) or difficulties of gate movement (because of lower adjustment in clockwise direction).

Note: If Stops and photocells are not used, connect the respective terminals 2 with 9 and 3 with 10.

SAFETY PRECAUTIONS

All electrical installation work should conform to current regulations.

A 16A - 0,030A differential switch must be incorporated into the source of the gate main electrical supply and the entire system must be properly earth bonded.

Remember to separate mains (230/115 V) carrying cables from low voltage control cables.

SPARE PARTS

To obtain spare parts contact:

SEA s.r.l. ZONA Ind.le, 64020 S.ATTO Teramo Italia

INTENDED USE

The 23001145 / 23001153 electronic control unit has been designed to be solely used as control unit for the automation of sliding gates.

SAFETY AND ENVIRONMENTAL COMPATIBILITY

We recommend not to spoil the environment with product and circuit packing material.

CONFORMITY REQUIREMENTS

The electronic control unit 23001145 / 23001153 conforms to the following:

89/336/CEE (Rule on the Electromagnetic Compatibility)

73/23/EC (Electric Safety)

STORAGE

STORAGE TEMPERATURES			
T _{min}	T _{max}	Humidity _{min}	Humidity _{max}
-40 °C	+85 °C	5% no condensation	90% no condensation

When being transported this product must be properly packaged and handled with care.

MAINTENANCE AND OUT OF SERVICE

The decommission and maintenance of this unit must only be carried out by specialised and authorised personnel.

LIMIT OF GUARANTEE

The 23001145/53 electronic control units are guaranteed for a period of 24 months. The guarantee period starts from the date stamp printed on the unit. The 23001145 / 23001153 guarantee will be void if the unit has been incorrectly installed, not used for the purpose intended, tampered with or modified in any way.

The validity of this guarantee only extends to the original purchaser of the unit.

NOTE: THE MANUFACTURER CAN NOT BE DEEMED RESPONSIBLE FOR ANY DAMAGE OR INJURY CAUSED BY IMPROPER USE OF THIS PRODUCT.

SEA reserves the right to do changes or variations that may be necessary to its products with no obligation to notice.



SEA S.r.l.
DIREZIONE E STABILIMENTO:
Zona industriale 64020 S.ATTO Teramo - (ITALY)
Tel. 0861 588341 r.a. Fax 0861 588344



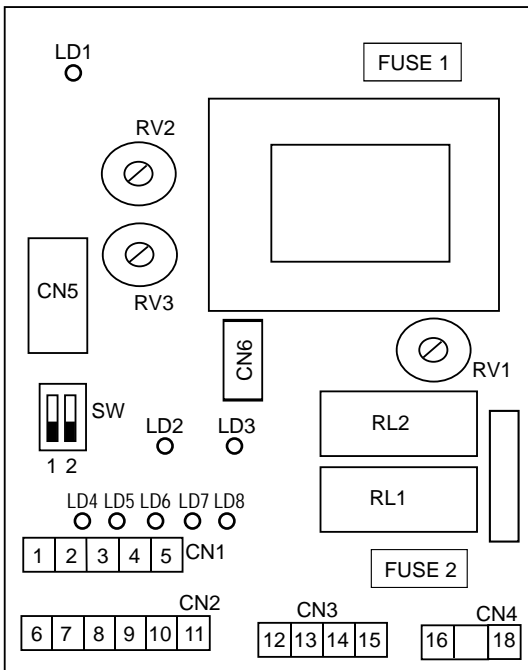
http://www.seateam.com
e-mail: seacom@seateam.com (Uff. Comm.le)
seatec@seateam.com (Uff. Tecnico)



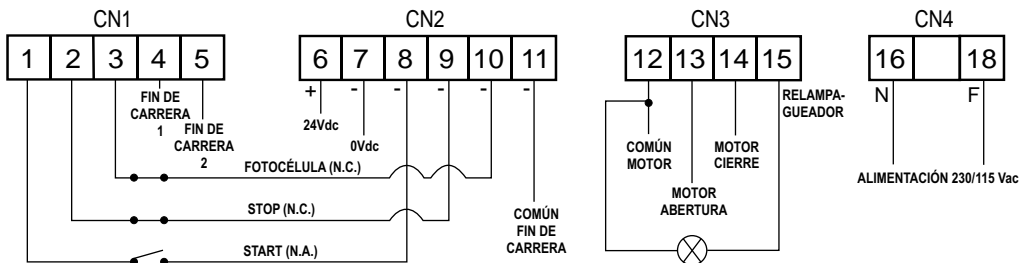
■■■■ **Español** ■■■■

APARATO ELECTRÓNICO PARA TAURUS / TORG

(cod. 23001145 de 230Vac) (cod. 23001153 de 110Vac)



FUSE 1	Fusible 24Vdc (2A)	CN4	Conector alimentación 230/110Vac
FUSE 2	Fusible 230Vac / 110Vac (4A) / (10A)	CN5	Conector receptor de radio
RV1	Regulación par motor	CN6	Conector Encoder
RV2	Regulación tiempo de pausa (2 seg. – 2 min.)	LD1	Led de alimentación tarjeta
RV3	Regulación freno	LD2	Led de abertura
SW.1	Activación cierre automático	LD3	Led de cierre
SW.2	Activación Encoder	LD4	Led de start
RL1	Relé dirección motor	LD5	Led de stop
RL2	Relé activación motor	LD6	Led fotocélula
CN1	Conector para baja tensión	LD7	Led de final de carrera 1
CN2	Conector para baja tensión	LD8	Led de final de carrera 2
CN3	Conector motor - indicador		





SEA S.r.l.
DIREZIONE E STABILIMENTO:
Zona industriale 64020 S.ATTO Teramo - (ITALY)
Tel. 0861 588341 r.a. Fax 0861 588344



<http://www.seateam.com>
e-mail: seacom@seateam.com (Uff. Comm.le)
seatec@seateam.com (Uff. Tecnico)



Notas:

1. Con SW.1 en ON se activa el cierre automático. El tiempo de pausa está determinado por RV2.
2. Con SW.2 en ON entra en función la seguridad antiaplastamiento sólo con encoder instalado sobre el motorreductor
3. Trimer en sentido horario = mínimo
4. Trimer en sentido antihorario = máximo.

NOTA : Regular la fuerza de tracción de la cancela con el Trimmer RV1 : tanto más la cancela pesa cuanto más tiene que ser girada en sentido antihorario. Una regulación equivocada de la fuerza en función del peso de la cancela puede causar peligro de aplastamiento (por regulación excesiva en sentido antihorario) o dificultad de movimiento de la cancela (por regulación demasiado baja en sentido horario).

Nota: Si no vienen empleados Stop y fotocélulas, conectar los bornes correspondientes 2 con 9 y 3 con 10.

ADVERTENCIA

La instalación eléctrica y la lógica de funcionamiento deben estar de acuerdo con la normativa vigente. Prever en cada caso un interruptor diferencial puesto al inicio de la instalación eléctrica de la automatización de 16A y umbral de intervención de 0,030A. Tener separados los cables de potencia (motor, alimentaciones etc.) de los de mando (pulsadores, fotocélulas, receptores radio etc.). Para evitar interferencias es preferible prever y utilizar al menos dos vainas separadas.

REPUESTOS

Los pedidos de repuestos tienen que ser enviados a:

SEA S.r.l. Zona Ind.le S.Atto, 64020 Teramo Italia

UTILIZACION

La maniobra electrónica 23001145 / 23001153 ha sido proyectada para ser utilizada exclusivamente como tarjeta de mando para la automatización de cancelas corredizas.

SEGURIDAD Y COMPATIBILIDAD DEL AMBIENTE

Es importante no dispersar en el ambiente los materiales de embalaje del producto y/o los circuitos.

REQUISITOS DE CONFORMIDAD

La maniobra electrónica 23001145 / 23001153 está conforme a las normativas siguientes:

89/336/CEE (Norma sobre la Compatibilidad Electromagnética)

73/23/CEE (Norma sobre la Baja Tensión)

ALMACENAMIENTO

TEMPERATURAS DE ALMACENAMIENTO			
T _{min}	T _{Max}	Humedad _{min}	Humedad _{Max}
- 40°C	+ 85°C	5% no condensable	90% no condensable

El manejo del producto tiene que ser efectuado con medios idóneos.

PUESTA FUERA DE SERVICIO Y MANUTENCION

La desinstalación y/o puesta fuera de servicio y/o manutención de la maniobra electrónica 23001145 / 23001153 tiene que ser efectuada solo y exclusivamente por personal autorizado y experto.

LIMITE DE GARANTIA

La garantía del módulo de la maniobra electrónica 23001145 / 23001153 es de 24 meses de la fecha estampada sobre el producto. Este último será reconocido en garantía si no presenta daños debidos al uso impropio o a cualquiera modificación o adulteración. La garantía es válida solo para el comprador original.

N.B. EL FABRICANTE NO PUEDE SER CONSIDERADO RESPONSABLE POR EVENTUALES DAÑOS ACARREADOS POR USO IMPROPIO, ERRONEO E IRRAZONABLE.

La SEA se reserva el derecho de aportar modificaciones o variaciones que fueran oportunas a sus productos y/o al presente manual sin obligación alguna de aviso previo.



SEA
Sistemi elettronici
di Aperture Porte e Cancelli

SEA S.r.l.
DIREZIONE E STABILIMENTO:
Zona industriale 64020 S.ATTO Teramo - (ITALY)
Tel. 0861 588341 r.a. Fax 0861 588344



<http://www.seateam.com>

e-mail: seacom@seateam.com (Uff. Comm.le)

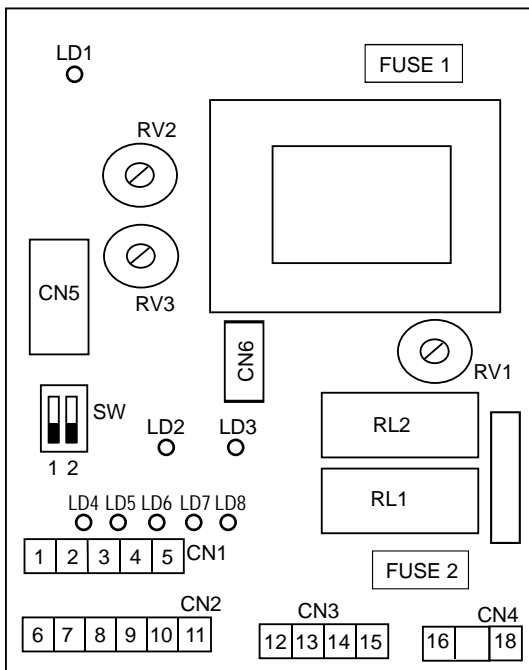
seatec@seateam.com (Uff. Tecnico)



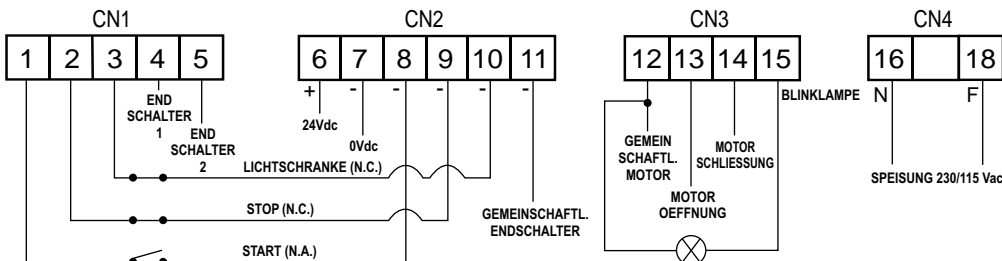
Deutsch

ELEKTRONISCHE STEUERUNG FUER TAURUS / TORG

(cod. 23001145 fuer 230Vac) (cod. 23001153 fuer 110Vac)



FUSE 1	Sicherung 24Vdc (2A)	CN4	Verbindungsstueck Speisung 230/110Vac
FUSE 2	Sicherung 230Vac / 110Vac (4A) / (10A)	CN5	Verbindungsstueck Funkempfaenger
RV1	Einstellung Motordrehmoment	CN6	Verbindungsstueck Encoder
RV2	Einstellung Pausenzeit (2 sek. – 2 min.)	LD1	Led Speisung Karte
RV3	Einstellung Brems	LD2	Led Oeffnung
SW.1	Aktivierung automat. Schliessung	LD3	Led Schliessung
SW.2	Aktivierung Encoder	LD4	Led Start
RL1	Relais Motorrichtung	LD5	Led Stopp
RL2	Relais Motoraktivierung	LD6	Led Lichtschranke
CN1	Verbindungsstueck fuer Niederspannung	LD7	Led Endschalter 1
CN2	Verbindungsstueck fuer Niederspannung	LD8	Led Endschalter 2
CN3	Verbinder Motor - Blinklampe		





Beachte:

1. Mit SW.1 ON wird die automatische Schliessung aktiviert. Die Pausenzeit wird vom RV2 festgelegt
2. Mit SW.2 ON wird die Sicherheit gegen Einquetschungen nur mit auf dem Untersetzungsgetriebe installierten Decoder aktiviert.
3. Trimmer im Uhrzeigersinn = minimum
4. Trimmer gegen den Uhrzeigersinn = maximum.

ACHTUNG: Die Zugkraft des Tores mit dem Trimmer RV1 einstellen: Um so schwerer das Tor desto mehr muss der Trimmer gegen den Uhrzeigersinn gedreht werden.

Eine nicht einwandfreie Einstellung der Kraft in Funktion des Torgewichts, stellt bei übermäßiger Einstellung gegen den Uhrzeigersinn eine potentielle Gefahr für Quetschungen dar oder bewirkt bei zu niedriger Einstellung im Uhrzeigersinn Probleme bei der Torbewegung.

HINWEIS: Wenn Stopp und Lichtschranken nicht benützt werden, müssen die entsprechenden Klemmen überbückt werden 2 mit 9 und 3 mit 10.

HINWEIS

Die Installation der elektrischen Anlage und die Betriebsart-Auswahl sind gemaess den jeweils geltenden gesetzlichen Bestimmungen vorzunehmen. Auf jeden Fall einen Differential-Schutzschalter 16A und Schwellenwert 0,030A. Die Stromkabel (Motoren, Stromzufuhr) sind von den Steuerungskabeln (Schalter, Lichtschranken, Funk, etc.) zu trennen. Zur Vermeidung von Interferenzen, ist es ratsam, zwei getrennte Isolierhuelsen zu verwenden.

ERSATZTEILE

Anfragen nach Ersatzteilen bitte an folgende Adresse richten:

SEA s.r.l. Zona Ind.le, 64020 S.ATTO Teramo - Italia

EINSATZ

Die elektronische Steuerung 23001145 / 23001153 wurde ausschliesslich zur Steuerung von Schiebetoren entworfen.

SICHERHEITSBESTIMMUNGEN UND UMWELTVERTRAEGLICHKEIT

Das Verpackungsmaterial des Produkts und/oder der Schaltkreise umweltgerecht entsorgen.

KONFORMITÄTSERKLÄRUNG

Das Steuergerät 23001145 / 23001153 stimmt mit folgenden Richtlinien überein:

89/336/EWG (Richtlinie über die Elektromagnetische Verträglichkeit)

73/23/EWG (Niederspannungsrichtlinien)

LAGERUNG

LAGERUNGSTEMPERATUR			
T _{min}	T _{Max}	Feuchtigkeit _{min}	Feuchtigkeit _{Max}
- 40°C	+ 85°C	5% nicht kondensierend	90% nicht kondensierend

Fuer den Transport des Produkts ausschliesslich dafür geeignete Transportmittel verwenden.

AUSSERBETRIEBSETZUNG UND WARTUNG

Die Entfernung und/oder Ausserbetriebsetzung und oder Wartung der elektr. Steuerung 23001145 / 53 darf ausschliesslich von dazu berechtigten Fachpersonal durchgeführt werden.

GEWAHRFRIST

Fuer die elektr. Steuerung 23001145 / 23001153 wird eine Garantie von 24 Monaten gewahrt. Massgebend fuer die Geltendmachung der Garantieansprueche ist das auf dem Produkt aufgeführte Datum. Die Garantie gilt jedoch nicht fuer Schaeden, die auf eine unsachgemasse Verwendung und jegliche Art von Aenderungen oder unbefugte Eingriffe zurueckzufuehren sind. Die Garantie gilt ausschliesslich fuer den urspruenglichen Kaeufer.

HINWEIS: DER HERSTELLER UEBERNIMMT KEINE HAFTUNG FUER SCHAE DEN, DIE DURCH EINE UNSACHGEMAESSE, FEHLERHAFT E UND UNGEEIGNETE VERWENDUNG VERURSACHT WURDEN.

SEA räumt sich das Recht ein, ohne Benachrichtigungspflicht, die fuer ihre Produkte und/oder dieses Hanbuch erforderlichen Aenderungen oder Varianten durchzufuehren zu koennen.