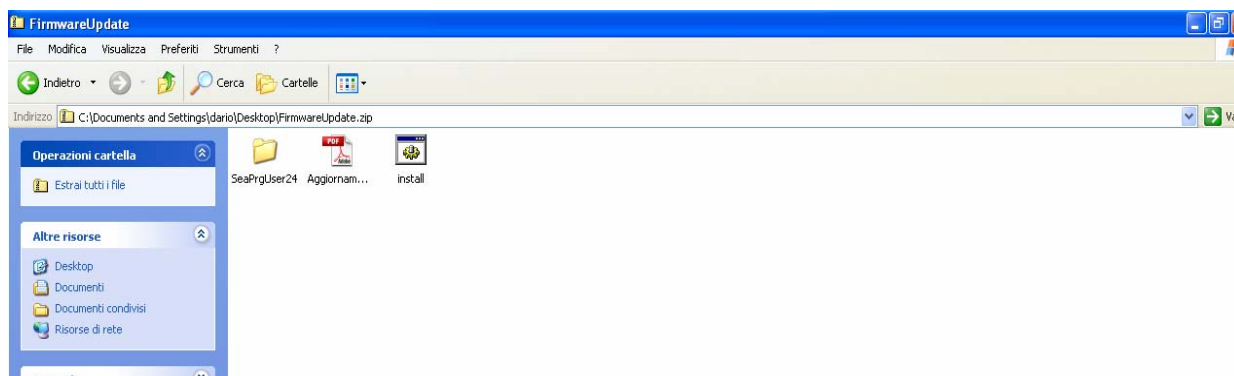


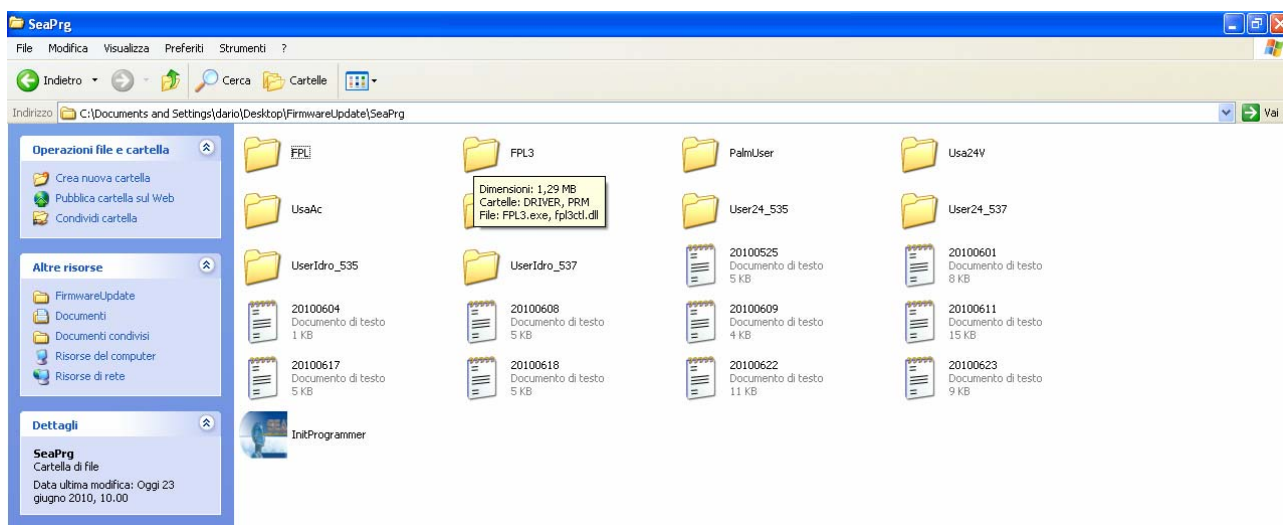
**FRANÇAIS**

## **Procédure de mise à jour des logiciels des armoires USER et du programmeur JOLLY par le programmeur OPEN**

- 1) Il faut exécuter les programmes en tant qu'utilisateur avec des privilèges d'administrateur de l'ordinateur personnel, autrement il n'est pas possible de modifier certains fichiers de configuration ;
- 2) Le client doit disposer du logiciel « mise à jour du Update » qui peut être présent dans le CD d'installation ou sur le site Web de SEA ([www.seateam.com](http://www.seateam.com)).
- 3) A l'intérieur du dossier il y a un fichier nommé install.bat, un dossier nommé SeaPrgUser24 et un PDF contenant les instructions.



- 4) A l'intérieur du dossier SeaPrgUser24 se trouve le fichier exécutable InitProgrammer et tous les dossiers contenant les mises à jour du logiciel des armoires.



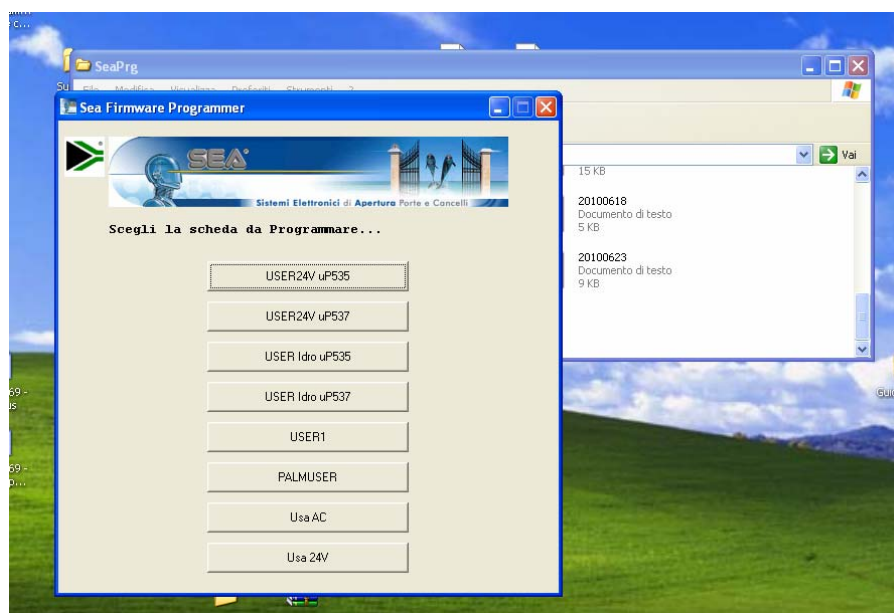
5) La procédure d'installation de la mise à jour du "firmware" doit être exécutée seulement à la première installation de la mise à jour du "Firmware" et est la suivante:

- Connecter le programmeur OPEN
- Allumer le programmeur
- Ouvrir le dossier "mise à jour firmware"
- Double-cliquer sur le fichier "Install" et attendre la fin de l'opération

6) La procédure de la « mise à jour firmware » du dispositif est la suivante :

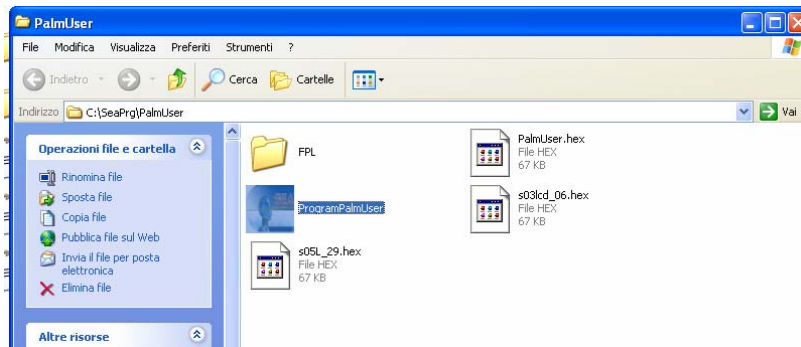
**Remarque : Il faut que l'armoire USER2 soit alimentée**

- Ouvrir le dossier SEAPRG
- Double-cliquer sur le fichier InitProgrammer
- L'écran suivant s'affiche:

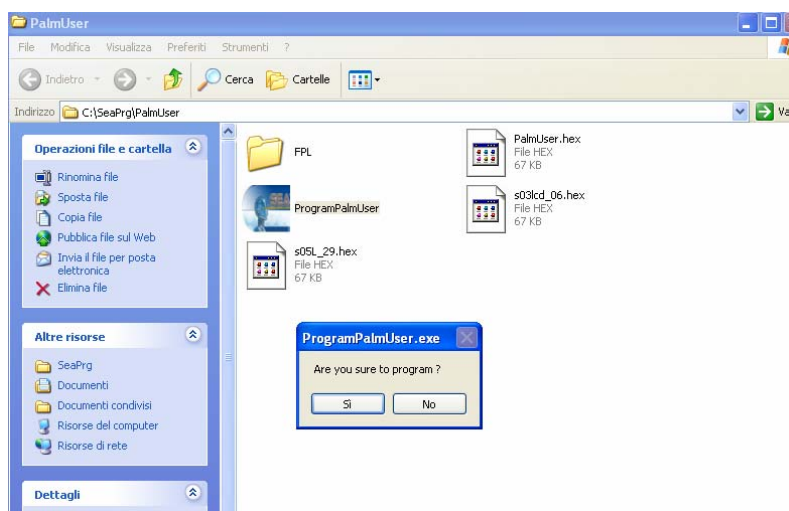


- A ce stade, il faut cliquer sur le type de fichier à mettre à jour, en observant attentivement l'étiquette adhésive qui indique le type de microprocesseur et attendre la reconnaissance du programmeur, dans le cas où il n'est pas relevé, éteindre et rallumer le programmeur et répéter l'opération à partir du point 6. Si le non fonctionnement persiste, vérifier si le programmeur est connecté et reconnu sur un porte COM spécifique.

- L'écran suivant s'affiche:



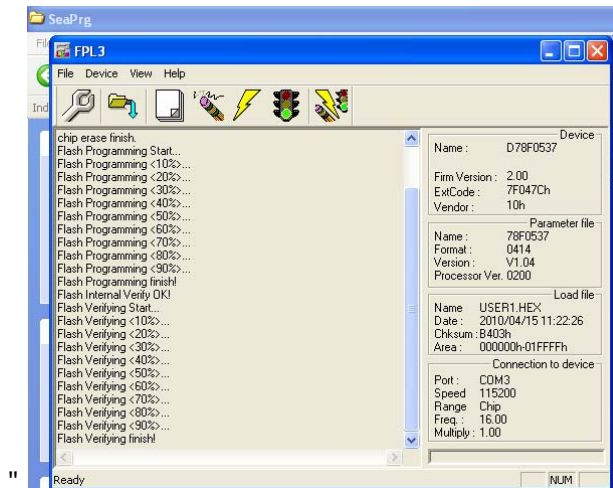
- Double-cliquer sur le fichier avec l'extension ".exe"
- Il vous sera demandé si vous êtes sûrs de commencer la programmation, à travers la fenêtre suivante:



- Insérer le connecteur (Male) avec 10 PIN du Programmeur OPEN au dispositif à programmer, comme indiqué sur la photo (le connecteur situé sur le côté doit toujours se trouver sur votre gauche):



- Cliquer sur "oui" et attendre la fin de la procédure
- La procédure sera terminée quand l'image suivante s'affichera et lorsque sur la dernière ligne de programmation apparaîtra "Flash verifying finish":



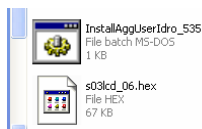
Si la programmation n'a pas fonctionné, il faut revoir les étapes précédentes ou vérifier que la version du firmware du processeur est compatible avec celle du microprocesseur à mettre à jour.

**Remarque:** S'il n'est pas possible d'effectuer la programmation sur le périphérique Jolly, répétez les étapes ci-dessus et reprogrammer l'OPEN EN tenant alimenté le dispositif Jolly à travers une armoire USER 1 24V, USER2 24V ou USER Hidro.

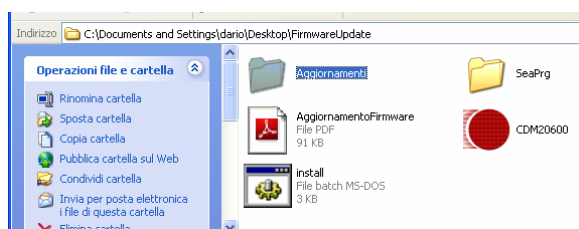
### Mise à jour à travers les fichiers téléchargés sur le site [www.seateam.com](http://www.seateam.com)

Remarque: Cette opération doit être exécutée seulement si dans votre mise à jour du firmware il y a un logiciel avec extension .hex avec mise à jour inférieure à celle à téléchargée sur le site.

1. Les fichiers seront mis sur le site, un avec extension .hex et un autre avec extension .batch, comme sur la figure:



Ces fichiers sont copiés dans le dossier « mises à jour », à la place de ceux déjà existants.



2. A ce stade, vous devez accéder à la gestion de votre ordinateur dans c : et supprimer le dossier SeaPrg .
3. Le dossier SeaPrg supprimé sera automatiquement recréé en relançant le fichier install.batch, présent dans le dossier "Mise à jour du Firmware".
4. La mise à jour est alors terminée.

**Remarque:** Si vous n'êtes pas déjà inscrit pour accéder à la procédure mentionnée ci-dessus, merci de vous inscrire sur le site [www.seateam.com](http://www.seateam.com) et de suivre la procédure spécifique indiquée sur la page d'accueil du site.